

Karelia

HARDWOOD FLOORS



LEGGEANVISNINGER FOR PROFILOC 5G

LES DISSE ANVISNINGENE NØYE før du starter leggingen.

Garantien krever at du følger legge- og vedlikeholdsanvisningene samt garantivilkårene, som du finner på nettstedet vårt.

14 mm not og fjær-bord monteres normalt som et flytende gulv, dvs. uten at bordene festes til undergulvet.

Bordene er ikke egnet til bruk som selvbærende gulv.

Bordene kan også legges ved å lime dem fast til undergulvet. Mer informasjon finnes på limprodusentens nettsted.

Detaljerte leggeanvisninger finnes på pakkene eller på www.kareliafloors.com.

FORBEREDELSE

Den relative fuktigheten i rommet skal ligge på 30 til 60 %, og temperaturen må være 18 til 24 °C under leggingen og senere.

Oppbevar de uåpnede pakkene i romtemperatur i minst 48 timer før leggingen starter.

Åpne pakkene under arbeidets gang. Kontroller at bordene er feilfrie før du legger dem. Hvis du finner et skadet eller bord med feil, må du ikke legge det. Du kan bytte det med et feilfritt bord eller bruke det som start- eller sluttstykke etter hvert som leggingen fortsetter. Forhandleren er ikke ansvarlig for legging av defekte bord.

UNDERGULV

Undergulvet må være tørt, plant, helt og rent. Undergulv er vanligvis betong- eller tregulv.

Merk at tekstiltepper ikke er egnet som underlagsmateriale.

KONTROLLER AT UNDERGULVET ER PLANT

Bruk en rettholt som er minst 2 meter lang eller et bord. Kontroller nøye at hele undergulvet er plant.

Eventuelle avvik i undergulvets planhet bør ikke overstige 2 til 3 mm over

en lengde på 2000 mm. Undergulvet må eventuelt avrettes eller høvles/slipes til for å oppfylle kravene.

Løse gulvbord osv. må festes, og ujevne gulvbord må pusses med sandpapir. Ujevne betonggulv kan jevnes ut med avrettingsmasse.

FUKTSPERRE

Når du legger parkett på betonggulv, skal en 0,2 mm polyetylenmembran plasseres mellom bordene og undergulvet, med overlapping på minst 200 mm (maks. relativ luftfuktighet på 80 % i underlaget eller maks. vekt % 3,0 CM). Du kan bruke et Tuplex eller tilsvarende- underlag (betongfuktighet < 85 %) til å isolere mot trinnlyd og fuktighet, uten å bruke en separat plastmembran. Sjekk gjerne med leverandør.

GULV MED GULVVARME

Gulvvarme må fordeles jevnt over hele gulvarealet. Start varmesystemet minst to uker før legging av bordene. Juster systemet slik at det når 2/3 av maksimal effekt før leggingen. Dette skal gjøres uansett hvilken tid på året det er. Sørg for at rommet er godt ventilert. Gulvvarmesystemet bør stilles til en lavere temperatur (rundt +18 °C) 1–2 dager før bordene skal legges, og gradvis justeres tilbake til normal temperatur 1–2 uker etter at gulvet er ferdiglagt.

Med oppvarmede gulv skal temperaturen i tregulv aldri overstige +27 °C.

Gulvets maksimale variasjon i overflatetemperatur i løpet av en dag bør være 5 °C. Ta hensyn til dette, særlig under tepper og når det gjelder gulvvarmesystemer med vannsirkulasjon, ved å måle overflatetemperaturen ved inngående vann. Gulvvarme får gulvets overflate til å tørke inn og forårsaker at gulvet trekker seg sammen. Den relative fuktigheten i romluften bør holdes på 30 til 60 % i alle årstider for å holde tregulvet i perfekt stand.

Når den relative luftfuktigheten faller under 30 %, kan det føre til uttørkingssgliper og kving samt dellaminering av lameller hvis luftfuktigheten fortsetter å falle.

Bøk, lønn og jatoba reagerer sterkere på variasjoner i relativ luftfuktighet enn andre treslag, noe som gjør at det ikke er tilrådelig å legge dem over et gulvvarmesystem.

EKSPANSJONSÅPNINGER

Siden gulvflaten endrer seg i bredde og lengde (krymping/svelling) gjennom året, må en legge inn en ekspansjonsåpning på ca 8–10mm til vegger og andre faste installasjoner i rommet. Hvis rommet er mer enn 6 m i bredden, bør du i utgangspunktet ha 1,5 mm ekspansjon pr meter gulv.

En ekspansjonsfuge er påkrevd når gulvet er mer enn 12–15 m bredt/langt og ved åpne, plane, smale og usymmetriske arealer.

Ekspansjonsfuger må lages i døråpninger, ved usymmetriske rom eller andre påkrevde/egnete arealer, og dekkes til med en list. Listen må ikke festes til parketten fordi dette låser parkettgulvets bevegelsesmuligheter. Det er ikke anbefalt å sette **tyngre** f.eks. bokhyller, kjøkkeninnredninger og andre typer installasjoner, fordi dette kan begrense de naturlige bevegelsene til et tregulv og føre til at det bl.a. kan oppstå gliper, spenninger, knirk osv.

LEGGRETNING

Bordene skal normalt legges parallelt med retningen til det innkommende dagslyset i rommet. I avlange rom anbefales parkettbordene legges i rommets lengderetning. Hvis undergulvet er av tre, skal parketten legges på tvers av det.

Lister: All listverk, terskler etc. skal ikke festes til parketten fordi gulvet skal fungere som et flytende gulv og må derfor ikke låses. Vi anbefaler ikke bruk av fugemasse i ekspansjonsfuger og til festing av lister, siden fugemassen normalt har lav elastisitet. En skal ikke plassere kabler, antenneledninger osv. i en ekspansjonsfuge.

Smale rom: Om parkettgulvet må legges på tvers, som f.eks. i en smal gang, så er det en risiko for at gulvet kan løfte/bue seg ved endringer i den relative luftfuktigheten.

Ønsker en allikevel å legge parketten på tvers i smale rom, så finnes det normalt 2 alternativer;

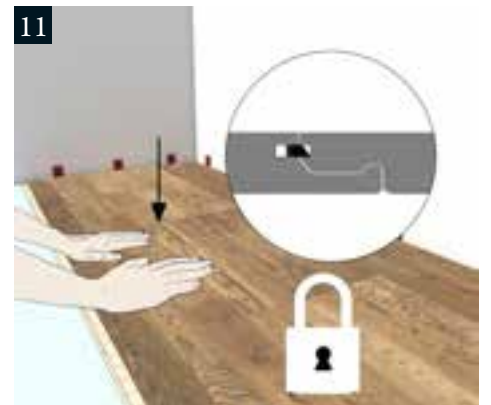
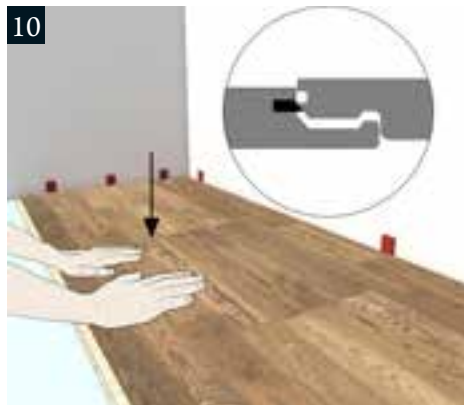
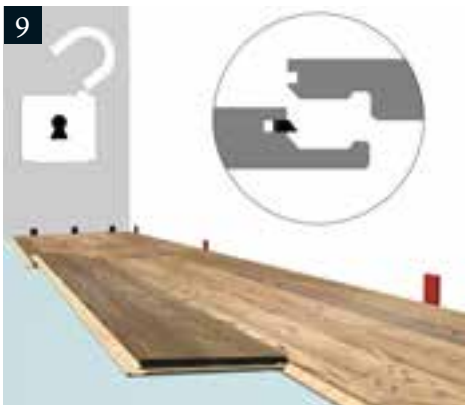
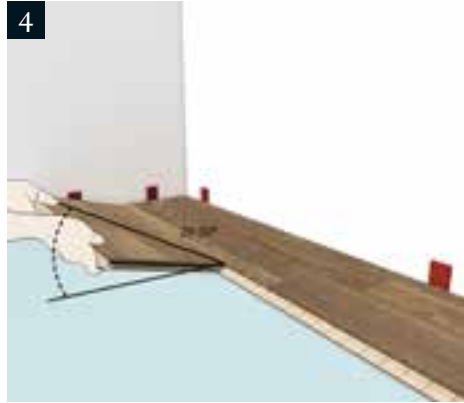
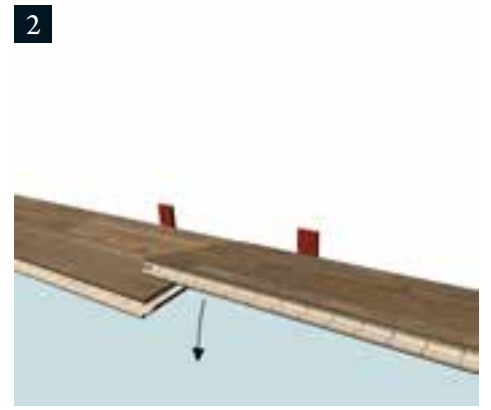
- 1: Parkettgulvet hellimes ned til undergulvet. I tilfelle må hele gulvarealet som legges, limes.
- 2: Kapp parkettbordenes bakside-finer med 3–4 snitt per bord, med en avstand på ca 10–15 cm mellom snittene. Snittene kappes på midten av bordet. Plasser snittene mellom lamellene på mellomsjiktet og husk å ikke kappe dypere snitt enn bakside-fineren. For mer informasjon, kontakt Karelia/parkettleverandøren.

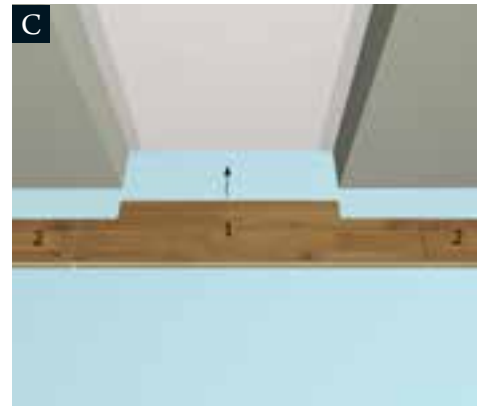
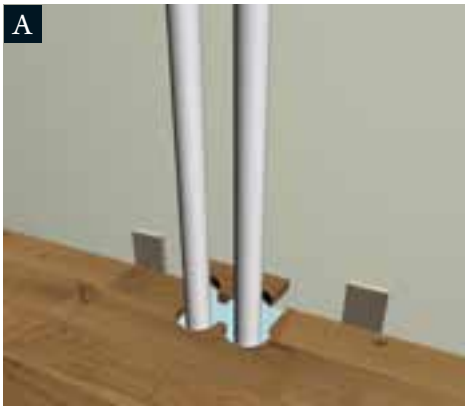
For begge alternativene over skal gulvet i tillegg legges i forband, dvs. at det skal vær endeskjøter i alle parkettradene. Husk at det skal være en forskyvning av endeskjøter til tilstøtende rad på min. 500mm. Dette for å holde gulvet mer stabilt i alle klimavariasjonene.

AVSTAND MELLOM BORDENES KORTENDER

En må hele tiden passe på at den minste avstanden mellom endeskjøtene på tilstøtende parkett rad er minst 500 mm.

Dersom noe er uklart – ta gjerne kontakt med Karelia/parkettleverandøren.





Karelia-Upofloor Oy
Sinimäentie 8A
FI-02630 Espoo, Finland
Phone +358 (0)20 740 9300
www.kareliafloors.com

Karelia

HARDWOOD FLOORS